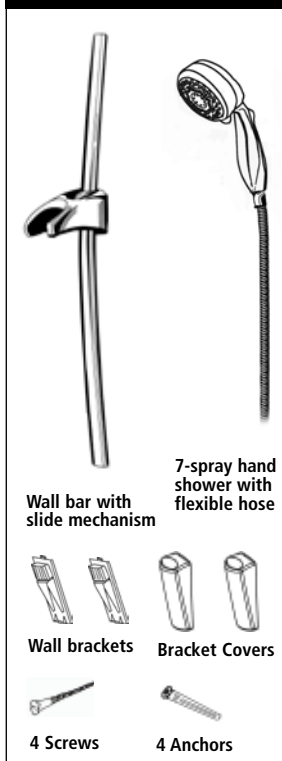


# Arc Wall Bar Installation Instructions



## Parts Included



### Cleaning of Parts

For surface cleaning of parts, use water and soap. Dry with a soft cloth.

*Note: Any other cleaning product not specifically designed for cleaning plastic or metal surfaces may damage the finish.*

Periodically it is recommended to soak the hand shower in a 50/50 mix of warm water and vinegar for 15 minutes to remove deposits.

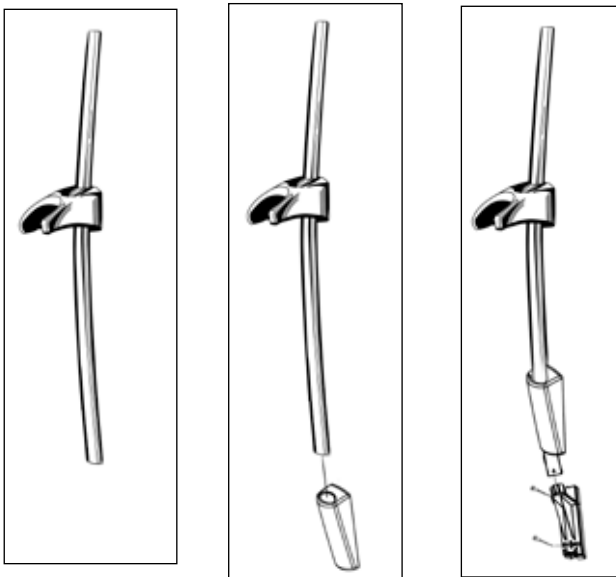
### Limited Lifetime Warranty

Delta Faucet warrants to the owner of this product that the product is free from defects in material or workmanship for the period stated above from the date of purchase. Return it to the dealer where purchased or return the product, postage prepaid (we recommend United Parcel Service) to Master Plumber, 418 Henry Street, Brantford, ON N3T 5N9. We will repair or replace, at our discretion, at no charge. This warranty gives you specific legal rights. You may also have other rights that vary where you reside.

*If this product malfunctions or becomes damaged, stop use and return it to Master Plumber for examination and/or repair.*

For assistance with problems with installation:  
Call toll free 1-800-421-0001, 8:00 a.m. to 6:00 p.m. Eastern Standard Time Monday - Friday.

## 1. Position the wall bar on the wall.

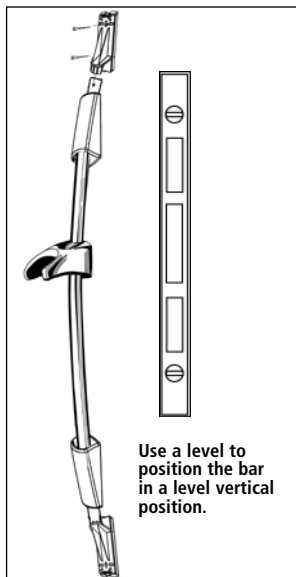


Select a convenient height based on your family's needs. Remember to leave enough slack for the hose when the hand shower is in the extreme up position.

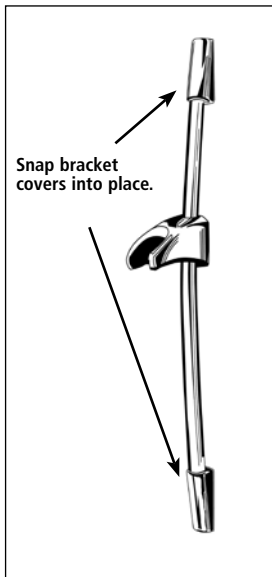
Slide the lower bracket cover onto the bar.

Push the bracket cover up the bar and out of the way. Place a wall bracket into the end of the bar and mark the drill holes.

## 3. Final installation of wall bar.

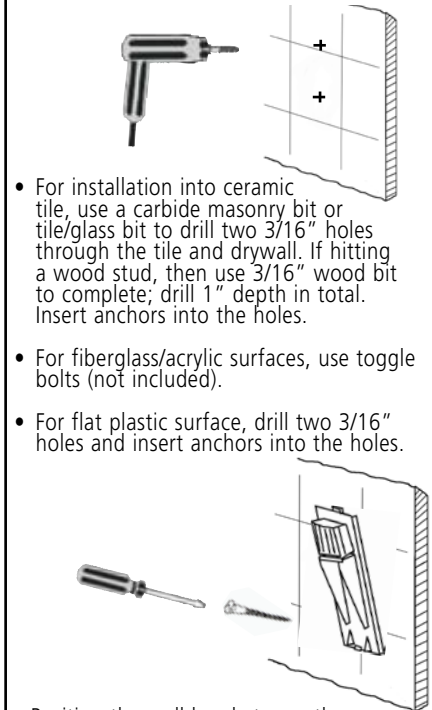


Slide the upper bracket cover onto the bar and mount bar on lower wall bracket. Using a level, position the bar in a level vertical position and mark the drill holes. Move the bar slightly out of the way and drill the holes. Insert anchors or toggle bolts and, with the wall bar attached, position the wall bracket over the holes. Insert and tighten the screws.



Slide each bracket cover over its respective wall bracket and snap them into place.

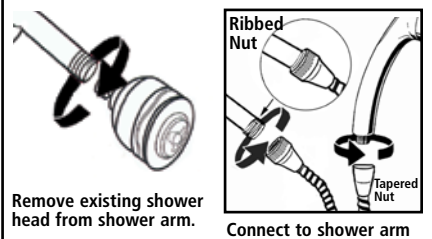
## 2. Drill holes for lower bracket.



- For installation into ceramic tile, use a carbide masonry bit or tile/glass bit to drill two 3/16" holes through the tile and drywall. If hitting a wood stud, then use 3/16" wood bit to complete; drill 1" depth in total. Insert anchors into the holes.
- For fiberglass/acrylic surfaces, use toggle bolts (not included).
- For flat plastic surface, drill two 3/16" holes and insert anchors into the holes.

Position the wall bracket over the holes, insert and tighten the screws. **Do not snap the bracket cover into place yet.**

## 4. Install hand shower.



Remove existing shower head from shower arm.

Connect to shower arm



To mount the hand shower to the arc bar, simply insert the hand shower into the slide mechanism.

Your shower is equipped with a vacuum breaker, permanently installed in the end of the hose with a ribbed nut.

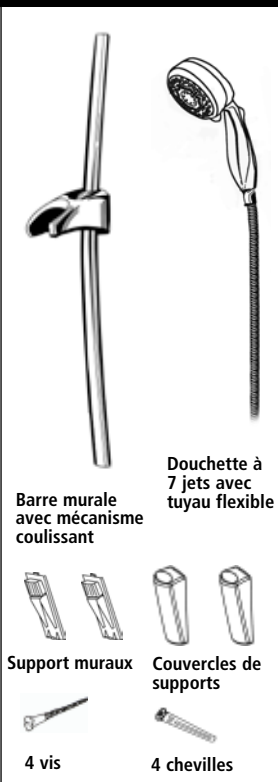
Do not try to tighten or remove the vacuum breaker, this could damage the mechanism.

Hand tighten the ribbed nut onto the shower arm.

Remove the yellow tape which indicates the end of the hose to screw on to the hand shower.

Firmly seat the washer into the tapered end of the hose. Hand tighten tapered end of hose directly to hand shower.

## Pièces incluses



## Nettoyage de surfaces

Pour nettoyer les surfaces des pièces, utilisez de l'eau et du savon. Essuyez-les avec un chiffon doux.

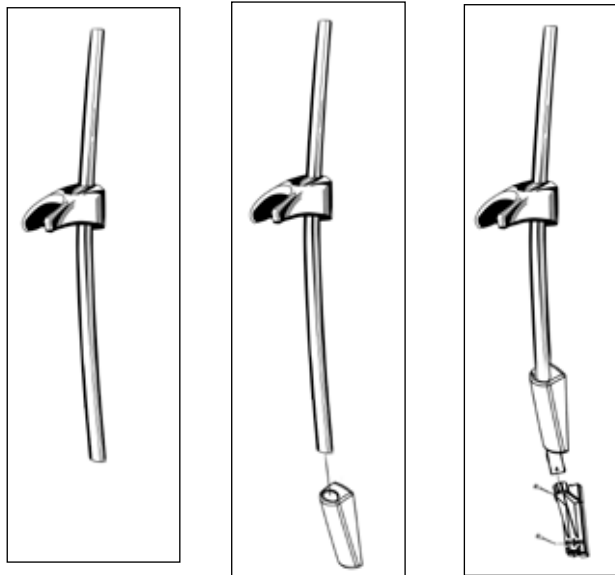
*Note: Tout autre produit de nettoyage qui n'est pas spécifiquement conçu pour nettoyer les surfaces en plastique ou en métal peut abîmer le fini.*

## Garantie à vie limitée

Delta Faucet garantit au propriétaire de ce produit qu'il est sans défaut de matériaux ou de fabrication, tels qu'indiqués ci-dessus, à partir de la date d'achat. La non-conformité avec ces instructions annulera la garantie. Pour obtenir du service aux États-Unis, veuillez retourner le produit à l'endroit où il a été acheté ou le retourner port payé (nous recommandons United Parcel Service) à Master Plumber, 418 Henry Street, Brantford, ON N3T 5N9, en vue de réparation ou remplacement, à notre discrétion, sans frais. À l'extérieur des États-Unis, veuillez retourner le produit à l'endroit où il a été acheté ou à l'adresse ci-dessus. Cette garantie vous accorde des droits légaux spécifiques. Vous pouvez aussi avoir d'autres droits selon le lieu de résidence.

Pour obtenir de l'aide sur l'installation, appelez sans frais: 1-888-775-3699, 8 h à 6 h Lundi au vendredi

## 1. Positionnez la barre murale sur le mur.

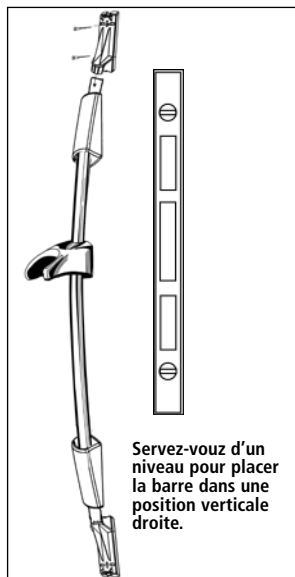


Choisissez une hauteur convenable en fonction des besoins de votre famille. N'oubliez pas de laisser assez de jeu pour le tuyau flexible quand la douchette se trouve dans la position la plus élevée.

Glissez le couvercle du support inférieur sur la barre.

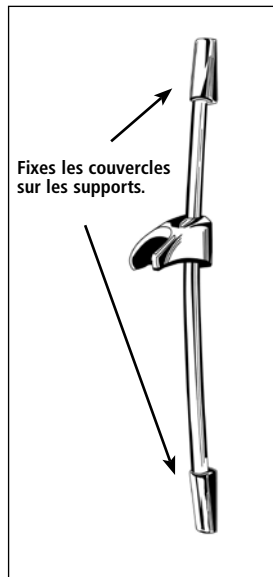
Poussez le couvercle du support dans le haut de la barre pour dégager le bas. Placez un support mural dans le bout de la barre puis marquez les trous à percer.

## 3. Installation finale de la barre murale.



Servez-vous d'un niveau pour placer la barre dans une position verticale droite.

Glissez le couvercle du support supérieur sur la barre puis installez la barre sur le support inférieur. À l'aide d'un niveau, placez la barre dans une position verticale puis marquez les trous à percer. Déplacez légèrement la barre et percez les trous. Insérez des chevilles ou des boulons à ailettes puis, la barre étant fixée, positionnez le support au-dessus des trous. Insérez les vis et serrez-les.



Fixes les couvercles sur les supports.

Glissez chaque couvercle sur son support respectif et fixez-les en place.

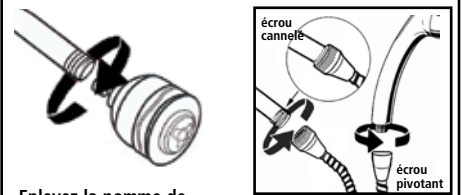
## 2. Percez les trous du support inférieur.



- Pour l'installation sur un carreau de céramique, servez-vous d'une mèche au carbure pour la maçonnerie ou d'une mèche pour la céramique et le verre pour percer deux trous de 3/16 po à travers la céramique et le placoplâtre. Si vous frappez un montant en bois, servez-vous alors d'une mèche de 3/16 po pour le bois pour terminer le perçage; percez jusqu'à une profondeur de 1 po en tout. Insérez une cheville dans chacun des trous.
- Pour l'installation sur la fibre de verre ou l'acrylique, utilisez des boulons à ailettes (non inclus).
- Pour l'installation sur une surface plate en plastique, percez deux trous de 3/16 po puis insérez une cheville dans chacun des trous.

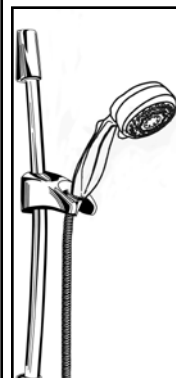
Positionnez le support mural au-dessus des trous, puis insérez les vis et serrez-les. **Ne mettez pas le couvercle du support maintenant.**

## 4. Installez la douchette.



Enlevez la pomme de douche existante du tuyau rigide.

Serrez à la main le tuyau flexible au tuyau rigide et à la douchette.



Pour installer la douchette sur la barre arquée, il suffit d'introduire la douchette dans le mécanisme coulissant.

Un casse-vidé est installé en permanence dans l'extrémité du tuyau flexible comportant un écrou cannelé. **NE PAS ESSAYER DE SERRER OU D'ENLEVER LE CASSE-VIDÉ qui est installé en permanence dans le tuyau flexible. Cela pourrait endommager le mécanisme.** Visser à la main l'écrou cannelé dans le sens horaire sur la sortie du support du bras de douche. Enlevez le ruban jaune à l'extrémité du tuyau flexible qui se visse sur la douche à main.

Enfoncer fermement la rondelle dans l'écrou pivotant. Aligner soigneusement les filets de l'extrémité fuselée du tuyau flexible directement sur la douche à main. Visser à la main.